

FS 235

**STIHL**



2 - 24      Návod k použití



## Obsah

1	Úvod.....	2
2	Informace k tomuto návodu k použití.....	2
3	Přehled.....	3
4	Bezpečnostní pokyny.....	4
5	Příprava vyžinače k práci.....	11
6	Smontování vyžinače.....	11
7	Nastavení vyžinače pro uživatele.....	13
8	Příprava palivové směsi a natankování vyžinače.....	14
9	Startování a vypínání motoru.....	15
10	Kontrola vyžinače.....	16
11	Práce s vyžinačem.....	17
12	Po skončení práce.....	18
13	Přeprava.....	18
14	Skladování.....	18
15	Čištění.....	19
16	Údržba.....	19
17	Oprava.....	19
18	Odstranění poruch.....	19
19	Technická data.....	22
20	Kombinace řezných/žacích nástrojů, ochranných krytů a nosných systémů.....	22
21	Náhradní díly a příslušenství.....	23
22	Likvidace.....	23
23	Prohlášení o konformitě EU.....	23
24	Adresy.....	23

## 1 Úvod

Vážená zákaznice, vážený zákazníku,

těší nás, že jste se rozhodli pro firmu STIHL. Vyvíjíme a vyrábíme naše výrobky ve špičkové kvalitě podle potřeb našich zákazníků. Tím vznikají výrobky s vysokým stupněm spolehlivosti i při extrémním namáhání.

STIHL je zárukou špičkové kvality také v servisních službách. Náš odborný prodej zajišťuje kompetentní poradenství a instruktáž, jakož i obsáhlou technickou podporu.

STIHL se výslovně zasazuje za trvale udržitelné a zodpovědné zacházení s přírodou. Tento návod k použití Vám má být oporou při bezpečném a ekologickém používání Vašeho výrobku STIHL po dlouhý čas.

Děkujeme Vám za Vaši důvěru a přejeme mnoho spokojenosti s Vaším výrobkem STIHL.



Dr. Nikolas Stihl

**DŮLEŽITÉ! PŘED POUŽITÍM SI NÁVOD PŘEČTĚTE A ULOŽTE JEJ PRO DALŠÍ POTŘEBU.**

## 2 Informace k tomuto návodu k použití

### 2.1 Platné dokumenty

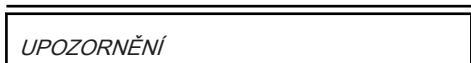
Platí lokální bezpečnostní předpisy.

- ▶ Kromě tohoto návodu k použití je třeba si přečíst níže uvedené dokumenty, porozumět jim a uložit je pro pozdější použití:
  - Návod k použití a obal používaného řezného/žacího nástroje

### 2.2 Označení varovných odkazů v textu



- Odkaz upozorňuje na nebezpečí, která mohou vést k těžkým úrazům či usmrčení.
  - ▶ Uvedená opatření mohou zabránit těžkým úrazům či usmrčení.



- Odkaz upozorňuje na nebezpečí, která mohou vést k věcným škodám.
  - ▶ Uvedená opatření mohou zabránit věcným škodám.

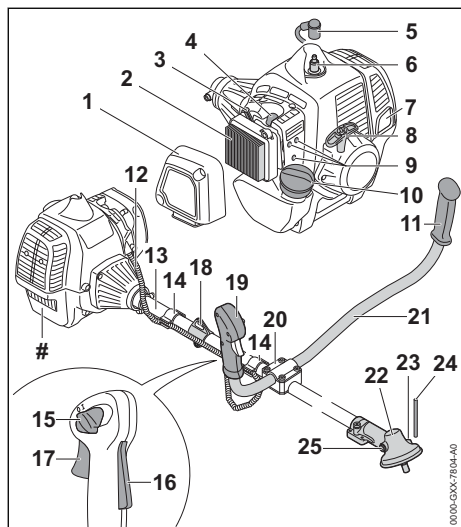
### 2.3 Symboly v textu



Tento symbol odkazuje na kapitolu v tomto návodu k použití.

## 3 Přehled

### 3.1 Vyžinač



- 1 Víko filtru**  
Víko filtru zakrývá vzduchový filtr.
- 2 Vzduchový filtr**  
Vzduchový filtr filtruje vzduch nasávaný motorem.
- 3 Ovladač sytiče**  
Ovladač sytiče slouží k nastartování motoru.
- 4 Ruční čerpadlo paliva**  
Ruční čerpadlo paliva usnadňuje startování motoru.
- 5 Nástrčka zapalovací svíčky**  
Nástrčka zapalovací svíčky spojuje kabel zapalování se zapalovací svíčkou.
- 6 Zapalovací svíčka**  
Zapalovací svíčka zapaluje směs paliva a vzduchu v motoru.
- 7 Tlumič výfuku**  
Tlumič výfuku snižuje emise zvuku vyžinače.
- 8 Startovací rukojeť**  
Startovací rukojeť slouží k nastartování motoru.
- 9 Seřizovací šrouby karburátoru**  
Seřizovací šrouby karburátoru slouží k seřízení karburátoru.
- 10 Uzávěr palivové nádržky**  
Uzávěr palivové nádržky uzavírá palivovou nádržku.

**11 Rukojeť**  
Rukojeť slouží k držení a vedení vyžinače.

**12 Plynový bowden**  
Plynový bowden spojuje plynovou páčku s motorem.

**13 Tyč**  
Tyč spojuje všechny konstrukční díly.

**14 Držáky plynového bowdenu**  
Držáky plynového bowdenu slouží k připevnění plynového bowdenu.

**15 Kombinovaný ovladač**  
Kombinovaný ovladač slouží ke startování, k provozu a k vypnutí motoru.

**16 Pojistka plynové páčky**  
Pojistka plynové páčky slouží k deblokaci plynové páčky.

**17 Plynová páčka**  
Plynová páčka slouží k akceleraci motoru.

**18 Závěsný držák**  
Závěsný držák slouží k zavěšení nosného systému.

**19 Ovládací rukojeť**  
Ovládací rukojeť slouží k ovládání, držení a vedení vyžinače.

**20 Držák trubkové rukojeti**  
Držák trubkové rukojeti spojuje trubkovou rukojeť s tyčí.

**21 Trubková rukojeť**  
Trubková rukojeť spojuje ovládací rukojeť a rukojeť s tyčí.

**22 Převodová skříň**  
Převodová skříň zakrývá převodovku.

**23 Otvor pro zástrčný trn**  
Otvor pro zástrčný trn je pro zasunutí zástrčného trnu.

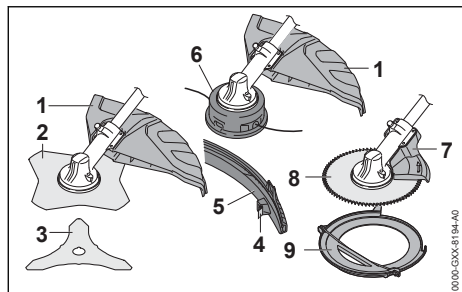
**24 Zástrčný trn**  
Zástrčný trn blokuje hřídel při montáži řezného/žacího nástroje.

**25 Uzávěrný šroub**  
Uzávěrný šroub uzavírá otvor pro převodový tuk STIHL.

**# Výkonový štítek s výrobním číslem**

### 3.2 Ochranné kryty a řezné/žací nástroje


Ochranné kryty a řezné/žací nástroje jsou zde znázorněny jako příklady. Kombinace, které se smějí používat, jsou uvedeny v tomto návodu k použití, 20.




- 1 Univerzální ochranný kryt**  
Univerzální ochranný kryt chrání uživatele před předměty vymršťovanými do výšky a před kontaktem s řezným/žací nástrojem.
- 2 Žací list na trávu**  
Žací list na trávu vyžíná trávu a plevel.
- 3 Trojramenný vyžínací nůž**  
Trojramenný vyžínací nůž řeže houští.
- 4 Odřezávací nůž**  
Odřezávací nůž zkracuje žací struny během práce na správnou délku.
- 5 Zástěrka**  
Zástěrka rozšiřuje univerzální ochranný kryt pro použití s žací hlavou.
- 6 Žací hlava**  
Žací hlava drží žací struny.
- 7 Doraz**  
Doraz chrání uživatele před předměty vymršťovanými do výšky a před kontaktem s pilovým kotoučem a slouží během práce k podepření vyžínače na dřevu.
- 8 Pilový kotouč**  
Pilový kotouč řeže keře a stromy.
- 9 Přepavní kryt**  
Přepavní kryt chrání před kontaktem s kovovými řeznými nástroji.

### 3.3 Symboly

Symboly se mohou nacházet na vyžínači a na ochranném krytu a mají níže uvedený význam:


 Tento symbol označuje palivovou nádrž.


 Tento symbol označuje ruční čerpadlo paliva.

**START** V této poloze kombinované ovládací páčky se motor startuje.


**I** V této poloze kombinované ovládací páčky se motor provozuje.

**STOP-0** V této poloze kombinované ovládací páčky se motor zastavuje.


 Tímto směrem se kombinovaná ovládací páčka nastavuje pro zastavení motoru.

 V této poloze ovladače sytiče se motor startuje.

 V této poloze ovladače sytiče se motor připravuje k nastartování.

 Tento symbol udává směr otáčení řezného/žacího nástroje.

max Ø xxx Tento symbol udává maximální průměr řezného/žacího nástroje v milimetrech.

 Tento symbol udává jmenovité otáčky řezného/žacího nástroje.  
x


## 4 Bezpečnostní pokyny

### 4.1 Varovné symboly

#### 4.1.1 Varovné symboly

Varovné symboly na vyžínači mají následující význam:

 Dbejte na bezpečnostní pokyny a na jejich opatření.

 Návod k použití je třeba si přečíst, porozumět mu a uložit ho pro další potřebu.


 Noste ochranné brýle, ochranu sluchu a ochrannou přilbu.

 Noste vysokou ochrannou obuv.

 Noste ochranné rukavice.

 Dbejte na bezpečnostní pokyny ohledně zpětného rázu a na jejich bezpečnostní opatření.

 Dbejte na bezpečnostní pokyny týkající se předmětů vymršťovaných do výšky a na bezpečnostní opatření.

 Držte bezpečnostní odstup.

 Nedotýkejte se horkého povrchu.

### 4.1.2 Univerzální ochranný kryt a zástěrka

#### Univerzální ochranný kryt

Varovné symboly na univerzálním ochranném krytu mají následující význam:



Tento ochranný kryt bez zástěrky nepoužívejte pro žací hlavy.



Tento ochranný kryt používejte pro žací listy na trávu.



Tento ochranný kryt používejte pro vyžínací nože.



Tento ochranný kryt nepoužívejte pro štěpkovače.



Tento ochranný kryt nepoužívejte pro pilové kotouče.

#### Zástěrka

Varovné symboly na zástěrce mají následující význam:



Univerzální ochranný kryt společně se zástěrkou a odřezávacím nožem používejte pro žací hlavy.

## 4.2 Řádné používání

Vyžinač STIHL FSA 235 slouží pro níže uvedené použití:

- s žací hlavou: vyžínání trávy
- s žacím listem na trávu: vyžínání trávy a plevele
- s trojramenným vyžínacím nožem: vyžínání houští až do průměru 20 mm
- s pilovým kotoučem: řezání keřů a stromů s průměrem kmenu až do 40 mm

## ▲ VAROVÁNÍ

- Pokud vyžinač nebude používán v souladu s určeným účelem, může dojít k těžkým úrazům či úmrtí osob a mohou vzniknout věcné škody.
  - ▶ Vyžinač používejte tak, jak je to popsáno v tomto návodu k použití.

### 4.3 Požadavky na uživatele

## ▲ VAROVÁNÍ

- Uživatelé bez instruktaže nemohou rozeznat a odhadnout nebezpečí hrozící vyžinačem. Uži-

vatel nebo jiné osoby mohou utrpět těžká nebo smrtelná zranění.



- ▶ Tento návod k použití je třeba si přečíst, porozumět mu a uložit ho pro další potřebu.

- ▶ Pokud bude vyžinač předáván další osobě: zároveň s ním předejte návod k použití.
- ▶ Zajistěte, aby uživatel splňoval níže uvedené požadavky:
  - Uživatel je odpočatý.
  - Uživatel je tělesně, sensoricky a duševně schopen vyžinač obsluhovat a pracovat s ním. Pokud je uživatel tělesně, sensoricky a duševně způsobilý pouze částečně, smí s ním pracovat pouze pod dohledem nebo po zaškolení odpovědnou osobou.
  - Uživatel nemůže rozpoznat a dobře odhadnout nebezpečí hrozící vyžinačem.
  - Uživatel je plnoletý nebo bude podle národních předpisů pod dohledem zaškolený pro výkon povolání.
  - Uživatel obdržel instruktaž od odborného prodejce výrobků STIHL nebo od osoby znalé odborné tematiky ještě dříve, než začne s vyžinačem poprvé pracovat.
  - Uživatel není pod vlivem alkoholu, léků nebo drog.
- ▶ V případě nejasností vyhledejte odborného prodejce výrobků STIHL.
- Zapalování této motorové pily vytváří elektromagnetické pole. Elektromagnetické pole může ovlivnit kardiostimulátor. Uživatel může utrpět těžké nebo smrtelné zranění.
  - ▶ Pokud je uživatel nositelem kardiostimulátoru: zajistěte, aby kardiostimulátor nebyl ovlivněn.

### 4.4 Oblečení a vybavení

## ▲ VAROVÁNÍ

- Během práce mohou být dlouhé vlasy vtaženy do vyžinače. Uživatel tím může utrpět těžké zranění.
  - ▶ Dlouhé vlasy svažte a zajistěte tak, aby se nacházely nad rameny.
- Během práce mohou být předměty vymrštěny velkou rychlostí nahoru. Uživatel se může zranit.



- ▶ Noste těsně přiléhající ochranné brýle. Vhodné ochranné brýle byly přezkoušeny podle normy EN 166 nebo podle národních předpisů a na

trhu jsou k dostání s patřičným označením.

- ▶ Noste ochranu obličeje.
- ▶ Noste dlouhé kalhoty z odolného materiálu.
- Během práce vzniká hluk. Hluk může poškodit sluch.



▶ Noste ochranu sluchu.

- Shora padající předměty mohou vést ke zranění hlavy.



▶ Pokud během práce mohou shora padat předměty, noste ochrannou přilbu.

- Během práce může dojít k rozvíření prachu. Vdechovaný prach může poškodit zdraví a vyvolat alergické reakce.
- ▶ Pokud bude rozvířen prach: noste ochrannou protiprachovou masku.

- Nevhodné oblečení se může zachytit v dřevnatém porostu, houští a ve vyžinači. Uživatelé bez vhodného oděvu mohou utrpět těžká zranění.

- ▶ Noste těsně přiléhající oděv.
- ▶ Šály a ozdoby odložte.

- Během práce se může uživatel dostat do kontaktu s rotujícím řezným/žacím nástrojem. Uživatel tím může utrpět těžké zranění.

- ▶ Noste obuv z odolného materiálu.



▶ Pokud se používá kovový řezný/žací nástroj: noste ochrannou vysokou obuv se špičkami vyztuženými ocelí.

- ▶ Noste dlouhé kalhoty z odolného materiálu.

- Během montáže a demontáže řezného nástroje a během čištění nebo údržby se může uživatel dostat do kontaktu s ostrými hranami řezného nástroje nebo příčného nože. Uživatel se může zranit.



▶ Noste pracovní rukavice z odolného materiálu.

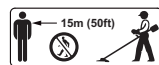
- Pokud nosí uživatel nevhodnou obuv, může uklouznout. Uživatel se může zranit.
- ▶ Noste pevnou uzavřenou obuv s hrubou podrážkou.

## 4.5 Pracovní pásmo a okolí

### ▲ VAROVÁNÍ

- Nezúčastněné osoby, děti a zvířata nemohou rozpoznat ani odhadnout nebezpečí hroící vyžinačem a předměty vymrštěnými do výšky. Nezúčastněné osoby, děti a zvířata mohou

utrpět těžká zranění a může dojít k věcným škodám.



▶ Dbejte na to, aby nezúčastněné osoby, děti a zvířata zachovávaly odstup 15 m od pracovního okruhu.

- ▶ Od předmětů zachovávejte odstup 15 m.
- ▶ Vyžinač nenechávejte bez dozoru.
- ▶ Zajistěte, aby si děti nemohly s vyžinačem hrát.
- Když motor běží, proudí z tlumiče výfuku horké spaliny. Horké spaliny mohou zapálit snadno hořlavé materiály a způsobit požáry.
- ▶ Horký proud spalin držte dál od hořlavých materiálů.

## 4.6 Bezpečnosti odpovídající stav

### 4.6.1 Vyžinač

Vyžinač je ve stavu odpovídajícím bezpečnosti, když jsou splněny níže uvedené podmínky:

- Vyžinač není poškozen.
- Z vyžinače nevytéká žádné palivo.
- Uzávěr palivové nádržky je uzavřen.
- Vyžinač je čistý.
- Ovládací prvky fungují a nejsou změněny.
- Stroj je osazen jednou z kombinací žacího nástroje a ochranného krytu, které jsou uvedeny v tomto návodu k použití.
- Žací nástroj a ochranný kryt jsou správně namontovány.
- Je namontován pouze originální příslušenství STIHL určené pro tento vyžinač.
- Příslušenství je namontováno správně.
- Všechny přístupné šrouby a upevňovací díly jsou pevně dotaženy.
- Řezný/žací nástroj ve volnoběhu neběží.

### ▲ VAROVÁNÍ

- Ve stavu neodpovídajícím bezpečnosti nemohou konstrukční díly již bezpečně fungovat, bezpečnostní zařízení mohou být vyřazena z provozu a může vytékat palivo. Může dojít k těžkým úrazům nebo usmrčení osob.
- ▶ Pracujte s nepoškozeným vyžinačem.
- ▶ Pokud z vyžinače vytéká palivo: s vyžinačem nepracujte a vyhledejte odborného prodejce výrobků STIHL.
- ▶ Uzávěr palivové nádržky uzavřete.
- ▶ Pokud je vyžinač znečištěný: vyžinač vyčistěte.
- ▶ Vyžinač nikdy nepozměňujte. Výjimka: montáž kombinace uvedené v tomto návodu k použití sestávající z žacího nástroje a ochranného krytu.

- ▶ Pokud ovládací prvky nefungují: s vyžínačem nepracujte.
- ▶ Stroj osazujte originálním příslušenstvím STIHL určeným pro tento vyžínač.
- ▶ Žací nástroj a ochranný kryt namontujte tak, jak je to popsáno v tomto návodu k použití.
- ▶ Příslušenství montujte tak, jak je to popsáno v tomto návodu k použití nebo v návodu k použití daného příslušenství.
- ▶ Utáhněte uvolněné šrouby a upevňovací díly.
- ▶ Pokud řezný/žací nástroj ve volnoběhu běží: odstraňte závady.
- ▶ Do otvorů vyžínače nikdy nestrkejte žádné předměty.
- ▶ Opotřebené nebo poškozené informační štítky vyměňte.
- ▶ V případě nejasností: vyhledejte odborného prodejce výrobků STIHL.

#### 4.6.2 Ochranný kryt

Ochranný kryt je v bezpečnosti odpovídajícím stavu, když jsou splněny níže uvedené podmínky:

- Ochranný kryt není poškozen.
- V případě použití odřezávacího nože a zástěrky: odřezávací nůž a zástěrka jsou správně namontovány.

## ▲ VAROVÁNÍ

- V bezpečnosti neodpovídajícím stavu nemohou konstrukční díly již bezpečně fungovat a bezpečnostní zařízení mohou být vyřazena z provozu. Uživatel tím může utrpět těžké zranění.
  - ▶ Pracovat s nepoškozeným ochranným krytem.
  - ▶ V případě použití odřezávacího nože a zástěrky: pracovat se správně namontovaným odřezávacím nožem a se správně namontovanou zástěrkou.
  - ▶ V případě stávajících nejasností: vyhledat odborného prodejce výrobků STIHL.

#### 4.6.3 Žací hlava

Žací hlava je ve stavu odpovídajícím bezpečnosti, když jsou splněny níže uvedené podmínky:

- Žací hlava není poškozená.
- Žací hlava není zablokovaná.
- Žací hlava je správně namontována a pevně utažena.
- Žací struny jsou správně namontované.
- Meze opotřebením nejsou překročeny.

## ▲ VAROVÁNÍ

- Pokud by díly žací hlavy nebo žací struny nebyly ve stavu odpovídajícím bezpečnosti, mohly by se uvolnit a být odmrštěny. Osoby mohou utrpět těžká zranění.
  - ▶ Pracujte s nepoškozenou žací hlavou.
  - ▶ Žací struny nenahrazujte předměty z kovu.
  - ▶ Dbejte na meze opotřebením a dodržujte je.
  - ▶ V případě nejasností: vyhledejte odborného prodejce výrobků STIHL.

#### 4.6.4 Kovový řezný/žací nástroj

Kovový řezný/žací nástroj je ve stavu odpovídajícím bezpečnosti, když jsou splněny níže uvedené podmínky:

- Kovový řezný/žací nástroj a přidavné montážní díly nejsou poškozené.
- Kovový řezný/žací nástroj není zdeformován.
- Kovový řezný/žací nástroj je správně namontován a pevně utažen.
- Kovový řezný/žací nástroj je správně naostřen.
- Kovový řezný/žací nástroj nemá žádné otřepy na břitech.
- Meze opotřebením nejsou překročeny.
- Pokud se používá kovový řezný/žací nástroj, který není výrobkem STIHL, nesmí být těžší, silnější, jinak vytvarovaný, nesmí být méně kvalitní a v průměru ne větší než největší pro tento stroj dovolený kovový řezný/žací nástroj značky STIHL.

## ▲ VAROVÁNÍ

- Ve stavu neodpovídajícím bezpečnosti se mohou části kovového řezného/žacího nástroje uvolnit a být odmrštěny. Může dojít k těžkému zranění osob.
  - ▶ Pracujte s nepoškozeným kovovým řezným/žacím nástrojem a nepoškozenými přidavnými montážními díly.
  - ▶ Kovový řezný/žací nástroj správně naostřete.
  - ▶ Odstraňte otřepy na břitech.
  - ▶ Kovový řezný/žací nástroj nechejte vyvážit odborným prodejcem výrobků STIHL.
  - ▶ Dbejte na meze opotřebením a dodržujte je.
  - ▶ Používejte jeden řezný/žací nástroj, uvedený v tomto návodu k použití.
  - ▶ V případě nejasností: vyhledejte odborného prodejce STIHL.

## 4.7 Palivo a tankování

### ▲ VAROVÁNÍ

- Palivo používané pro tento vyžinač sestává ze směsi benzínu a oleje pro dvoutaktní motory. Palivo a benzín jsou vysoce zápalné. Pokud se palivo nebo benzín dostanou do kontaktu s ohněm nebo horkými předměty, mohou palivo nebo benzín způsobit požáry nebo exploze. Může tak dojít k těžkým úrazům či úmrtí osob a ke vzniku věcných škod.
  - ▶ Palivo a benzín chraňte před horkem a otevřeným ohněm.
  - ▶ Palivo a benzín nerozlijte.
  - ▶ Pokud dojde k rozlítí paliva: otřete rozlité palivo hadrou a motor zkuste nastartovat až poté, co jsou všechny vyžinače suché.
  - ▶ Nekuřte.
  - ▶ V blízkosti ohně netankujte.
  - ▶ Před tankováním motor vypněte a nechejte ho vychladnout.
  - ▶ Motor startujte nejméně 3 metry od místa tankování.
- Vdechované výpary paliva mohou vést k otravě osob.
  - ▶ Výpary paliva a benzínové výpary nevdechujte.
  - ▶ Tankujte jen na dobře větraných místech.
- Během práce se vyžinač zahřívá. Palivo se roztahuje a tím může v palivové nádržce vzniknout přetlak. Když se pak uzavěří palivové nádržky otevře, může palivo vystříknout ven. Vystříkované palivo se může vznítit. Uživatel tím může utrpět těžké zranění.
  - ▶ Nejdříve nechejte vyžinač vychladnout a teprve poté otevřete uzavěří palivové nádržky.
- Oděv, který se dostane do kontaktu s palivem nebo benzínem, je snadno hořlavý. Může tak dojít k těžkým úrazům či úmrtí osob a ke vzniku věcných škod.
  - ▶ Pokud se oděv dostal do kontaktu s palivem nebo benzínem: převlékněte se do jiného oděvu.
- Palivo, benzín a olej pro dvoutaktní motory mohou ohrozit životní prostředí.
  - ▶ Palivo, benzín a olej pro dvoutaktní motory nerozlijte.
  - ▶ Palivo, benzín a olej pro dvoutaktní motory likvidujte dle předpisů a s ohledem na životní prostředí.
- Pokud by se palivo, benzín nebo olej pro dvoutaktní motory dostaly do styku s pokožkou nebo očima, může dojít k podráždění pokožky či očí.
  - ▶ Vyhněte se kontaktu s palivem, benzínem a olejem pro dvoutaktní motory.
  - ▶ Pokud došlo ke kontaktu s pokožkou: dotčená místa pokožky umyjte velkým množstvím vody a mýdlem.
  - ▶ Pokud došlo ke kontaktu s očima: vyplachujte oči nejméně po dobu 15 minut velkým množstvím vody a vyhledejte lékaře.
- Zapalování vyžinače vytváří jiskry. Jiskry mohou vystupovat ven a ve snadno hořlavém nebo explozivním okolí vyvolat požáry nebo exploze. Může tak dojít k těžkým úrazům či úmrtí osob a ke vzniku věcných škod.
  - ▶ Používejte zapalovací svíčky, které jsou popsány v tomto návodu k použití.
  - ▶ Zašroubujte zapalovací svíčku a pevně ji utáhněte.
  - ▶ Konektor zapalovací svíčky pevně přitiskněte.
- Pokud byl vyžinač natankován palivem, které bylo smíchané s nevhodným benzínem nebo nevhodným olejem pro dvoutaktní motory, nebo vykazuje nesprávný směšovací poměr benzínu a oleje pro dvoutaktní motory, může tím být vyžinač poškozen.
  - ▶ Palivo smíchejte tak, jak je to popsáno v tomto návodu k použití.
- Pokud je palivo skladováno delší dobu, může se směs benzínu a oleje pro dvoutaktní motory rozmísit nebo ztáhnout. Pokud bude vyžinač natankován rozmíseným nebo starým palivem, může být vyžinač poškozen.
  - ▶ Před natankováním vyžinače: palivo promíchejte.
  - ▶ Používejte směs benzínu a oleje pro dvoutaktní motory, která není starší než 30 dní (STIHL MotoMix: 5 roky).

## 4.8 Pracovní postup

### ▲ VAROVÁNÍ

- Pokud uživatel motor nenastartuje správně, může nad vyžinačem ztratit kontrolu. Uživatel tím může utrpět těžké zranění.
  - ▶ Motor startujte tak, jak je to popsáno v tomto návodu k použití.
  - ▶ Pokud se řezný/žací nástroj dotýká země nebo předmětů: motor nestartujte.
- Kombinovaná ovládací páčka se při startování nachází v poloze **START**. V poloze **START** jsou otáčky vyšší než volnoběžné otáčky a řezný/žací nástroj se může roztočit, jakmile motor běží. Uživatel tím může utrpět těžké zranění.
  - ▶ Nedotýkejte se řezného/žacího nástroje.



- ▶ Motor startujte tak, jak je to popsáno v tomto návodu k použití.
- Uživatel již v určitých situacích nemůže soustředěně pracovat. Uživatel může ztratit kontrolu nad vyžinačem, zakopnout, upadnout a těžce se zranit.
  - ▶ Pracujte klidně a s rozvahou.
  - ▶ Pokud jsou světelné podmínky a viditelnost špatné: s vyžinačem nepracujte.
  - ▶ Vyžinač obsluhujte sám/sama.
  - ▶ Řezný/žací nástroj vedte nízkou nad zemí.
  - ▶ Dávejte pozor na překážky.
  - ▶ Při práci stůjte na zemi a udržujte rovnováhu.
  - ▶ Pokud se dostaví známky únavy: udělejte si pracovní přestávku.
- Když motor běží, vytváří se spaliny. Vdechované spaliny mohou osoby otrávit.
  - ▶ Spaliny nevdechujte.
  - ▶ S vyžinačem pracujte na dobře provětrávaném místě.
  - ▶ Pokud se vyskytne nevolnost, bolesti hlavy, poruchy zraku, poruchy sluchu nebo závrat: práci ukončete a vyhledejte lékaře.
- Pokud uživatel používá ochranu sluchu a motor běží, může dojít k omezenému vnímání a odhadnutí zvuků.
  - ▶ Pracujte klidně a s rozvahou.
- Pokud se pracuje s vyžinačem a kombinovaná ovládací páčka je v poloze **START**, nemůže uživatel s vyžinačem kontrolovaně pracovat. Uživatel tím může utrpět těžké zranění.
  - ▶ Zajistěte, aby se kombinovaná ovládací páčka při práci nacházela v poloze **I**.
  - ▶ Motor startujte tak, jak je to popsáno v tomto návodu k použití.
- Otáčející se řezný/žací nástroj může uživatele pořezat. Uživatel tím může utrpět těžké zranění.
  - ▶ Nikdy se nedotýkat točícího se řezného/žacího nástroje.
  - ▶ Pokud je řezný/žací nástroj zablokovan nějakým předmětem: vyžinač vypněte. Teprve potom předmět odstraňte.
- Pokud by se pracovalo s příliš dlouhou žací strunou, může se vyžinač poškodit.
  - ▶ Používejte vhodnou ochranu se zabudovaným odřezávacím nožem.
- Pokud je řezný/žací nástroj nějakým předmětem zablokovan a přidá se přítom plyn, může se vyžinač poškodit.
  - ▶ Vypněte motor. Teprve potom předmět odstraňte.
- Pokud se vyžinač během práce změní nebo se chová nezvyklým způsobem, může být v

provozně nebezpečném stavu. Může dojít k těžkým úrazům osob a ke vzniku věcných škod.

- ▶ Ukončete práci a vyhledejte odborného prodejce výrobků STIHL.

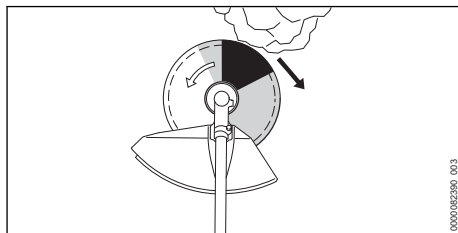
- Během práce může vyžinač způsobit vznik vibrací.



- ▶ Noste rukavice.

- ▶ Práci přerušujte přestávkami.
- ▶ Pokud se vyskytnou náznaky poruch prokrvení: vyhledejte lékaře.
- Pokud během práce řezný/žací nástroj narazí na nějaký cizí předmět, může být takový předmět (nebo jeho části) velkou rychlostí vymrštěn nahoru. Může dojít k úrazům osob a ke vzniku věcných škod.
  - ▶ Z pracovního prostoru odstraňte cizí předměty.
- Pokud narazí točící se řezný nástroj na nějaký tvrdý předmět, mohou vzniknout jiskry a řezný nástroj se může poškodit. Jiskry mohou ve snadno vznětlivém prostředí vyvolat požáry. Může tak dojít k těžkým úrazům či úmrtí osob a ke vzniku věcných škod.
  - ▶ Nikdy nepracujte ve snadno vznětlivém prostředí.
  - ▶ Zajistěte, aby byl řezný nástroj ve stavu odpovídajícím bezpečnosti.
- Když se pustí plynová páčka, točí se řezný/žací nástroj ještě krátkou dobu dále. Osoby mohou utrpět těžká zranění.
  - ▶ Počkat, až se řezný/žací nástroj dotočí.
- V nebezpečné situaci může uživatel propadnout panice a nosný systém nesejmout. Uživatel tím může utrpět těžké zranění.
  - ▶ Předem nacvičte odložení nosného systému.

## 4.9 Reakční síly



Zpětný ráz může vzniknout z níže uvedených příčin:

- Točící se kovový řezný/žací nástroj narazí v šedě vyznačeném pásmu nebo v černě vyzna-

čném pásmu na tvrdý předmět a je rychle zbrzděn.

- Točící se kovový řezný/žací nástroj se zaklesne.

Největší nebezpečí, že dojde ke zpětnému rázu, hrozí v černě vyznačeném pásmu.

## ▲ VAROVÁNÍ

- Z těchto příčin může být rotační pohyb řezného/žacího nástroje silně zbrzděn a řezný/žací nástroj může být odražen doprava nebo směrem k uživateli (černá šipka). Uživatel může ztratit kontrolu nad vyžínačem. Může dojít k těžkým úrazům nebo usmrcení osob.
  - ▶ Vyžínač držte pevně oběma rukama.
  - ▶ Pracujte tak, jak je to popsáno v tomto návodu k použití.
  - ▶ Nepracujte v černě vyznačeném pásmu.
  - ▶ Používejte jednu z kombinací řezného/žacího nástroje, ochranného krytu a nosného systému, které jsou uvedeny v tomto návodu k použití.
  - ▶ Kovový řezný/žací nástroj správně naostřete.
  - ▶ Pracujte s plným plynem.

### 4.10 Přeprava

## ▲ VAROVÁNÍ

- Během práce se může skříň převodovky vysoce zahřát. Uživatel se může popálit.
  - ▶ Nedotýkejte se horké skříňové převodovky.
- Během přepravy se může vyžínač převrátit nebo pohnout. Může dojít k úrazům osob a ke vzniku věcných škod.
  - ▶ Vypněte motor.
  - ▶ Pokud je namontován kovový řezný/žací nástroj: nasadte přepravní kryt.
  - ▶ Vyžínač zajistěte upínacími popruhy, řemenem nebo sítkou tak, aby se nemohl převrátit ani pohnout.
- Poté co motor běžel, může být tlumič výfuku a motor žhavý. Uživatel se může popálit.
  - ▶ Vyžínač noste za tyč tak, aby řezný/žací nástroj směřoval dopředu a vyžínač byl vyvážený.

### 4.11 Skladování

## ▲ VAROVÁNÍ

- Děti nemohou rozpoznat ani odhadnout nebezpečí hrozící vyžínačem. Děti mohou utrpět těžké úrazy.
  - ▶ Vypněte motor.

- ▶ Pokud je namontován kovový žací nástroj: nasadte přepravní kryt.
- ▶ Vyžínač skladujte mimo dosah dětí.
- ▶ Vyžínač skladujte ve stabilní poloze a zajištěný proti pádu.
- Elektrické kontakty na vyžínači a kovové konstrukční díly mohou vlivem vlhka korodovat. Vyžínač může být poškozen.
  - ▶ Vyžínač skladujte v čistém a suchém stavu.

## 4.12 Čištění, údržba a opravy

### ▲ VAROVÁNÍ

- Pokud během čištění, údržby nebo opravy motor běží, může dojít k nechtěnému rozběhnutí pilového řetězu. Může dojít k těžkým úrazům osob a ke vzniku věcných škod.
  - ▶ Vypněte motor.
- Poté co motor běžel, mohou být tlumič výfuku a motor žhavé. Osoby se mohou popálit.
  - ▶ Počkejte, až tlumič výfuku a motor vychladnou.
- Během práce se může skříň převodovky vysoce zahřát. Uživatel se může popálit.
  - ▶ Nedotýkejte se horké skříňové převodovky.



- Agresivní čisticí prostředky, čištění proudem vody nebo špičatými předměty mohou vyžínač, ochranný kryt nebo žací nástroj poškodit. Pokud vyžínač, ochranný kryt nebo řezný/žací nástroj nejsou správně vyčištěny, nemohou konstrukční díly již správně fungovat a bezpečnostní zařízení jsou vyřazena z provozu. Osoby mohou utrpět těžká zranění.
  - ▶ Vyžínač, ochranný kryt a řezný/žací nástroj čistěte tak, jak je to popsáno v tomto návodu k použití.
- Pokud není vyžínač, ochranný kryt nebo řezný nástroj udržován nebo opravován tak, jak je popsáno v tomto návodu k použití, mohou jeho součásti přestat správně fungovat a bezpečnostní zařízení mohou být nefunkční. Může dojít k těžkým úrazům nebo usmrcení osob.
  - ▶ Vyžínač a ochranný kryt udržujte nebo opravujte tak, jak je to popsáno v tomto návodu k použití.
  - ▶ Na řezném/žacím nástroji provádějte údržbářské úkony tak, jak je to popsáno v návodu k použití pro používaný řezný/žací nástroj nebo na obalu používaného řezného/žacího nástroje.

- Během čištění nebo údržby řezného/žacího nástroje se může uživatel pořezat o ostré řezné hrany. Uživatel se může zranit.



- Noste pracovní rukavice z odolného materiálu.

## 5 Příprava vyžinače k práci

### 5.1 Příprava vyžinače k práci

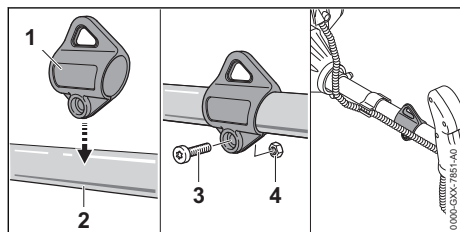
Před každým započatím práce se musí provést níže uvedené kroky:

- Zajistěte, aby se níže uvedené konstrukční díly nacházely v bezpečném stavu:
  - Vyžinač, 4.6.1.
  - Ochranný kryt, 4.6.2.
  - Žací hlava nebo kovový žací nástroj, 4.6.3 nebo 4.6.4.
- Vyčistěte vyžinač, 15.1.
- Namontujte závěsný držák, 6.1.
- Namontujte řídkovou rukojeť, 6.2.
- Zvolte kombinaci z žacího nástroje, ochranného krytu a nosného systému, 20.
- Namontujte ochranný kryt, 6.3.1.
- Pokud se používá univerzální ochranný kryt společně s žací hlavou: namontujte zástěrku a odřezávací nůž, 6.4.1.
- Namontujte žací hlavu nebo kovový žací nástroj, 6.5.1 nebo 6.6.1.
- Natankujte vyžinač, 8.2.
- Nasadte a nastavte nosný systém, 7.1.
- Nastavte řídkovou rukojeť, 7.2.
- Vyvažte vyžinač, 7.3.
- Zkontrolujte ovládací prvky, 10.1.
- Pokud tyto kroky nelze provést: vyžinač nepoužívejte a vyhledejte odborného prodejce výrobků STIHL.

## 6 Smontování vyžinače

### 6.1 Montáž závěsného držáku

- Vypněte motor.

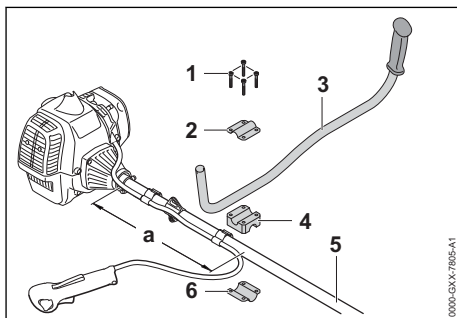


- Závěsný držák (1) nasadte na tyč (2) a na tyči (2) ho namáčkněte.
- Vsaďte matici (4).

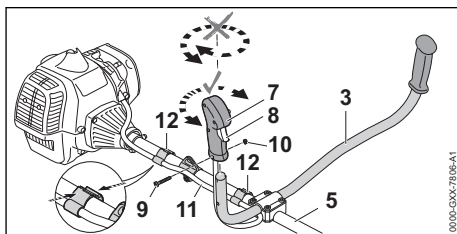
- Šroub zašroubujte (3) a pevně utáhněte. Závěsný držák se nemusí opět demontovat.

### 6.2 Namontujte řídkovou rukojeť

- Vypněte motor.



- Vyšroubujte šrouby (1).
- Svorku (4) umístěte společně se spodní upínací skořepinou (6) ve vzdálenosti  $a = 35$  cm od tyče (5).
- Trubkovou rukojeť (3) vložte do svorky (4). Nesvírejte přitom trubkovou rukojeť (3) v zahnuté části trubky.
- Nasadte horní upínací skořepinu (2) a vyrovnejte ji tak, aby otvory lícovaly.
- Zašroubujte šrouby (1).
- Otočte trubkovou rukojeť (3) směrem nahoru a vyrovnejte ji k řeznému nástroji.
- Pevně utáhněte šrouby (1).



- Ovládací rukojeť (7) a plynový bowden (11) vedte přes tyč (5) tak, aby nedošlo k přetočení ovládací rukojeti (7).
- Vyšroubujte šroub (9).
- Umístěte ovládací rukojeť (7) na trubkovou rukojeť (3) tak, aby otvor ovládací rukojeti (7) lícoval s otvorem trubkové rukojeti (3) a aby plynová páčka (8) směřovala ve směru skříně převodovky.
- Vsaďte matici (10).
- Zašroubujte šroub (9) a pevně utáhněte.

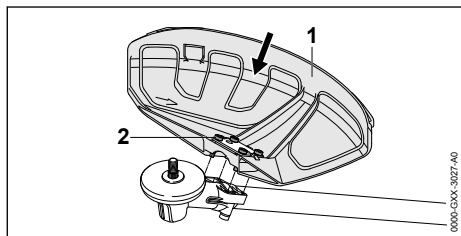
- ▶ Umístíte držák plynového bowdenu (12) a plynový bowden (11) na tyči. Plynový bowden (11) nesmí být zalomený nebo instalovaný v těsných poloměrech a plynová páčka se musí snadno pohybovat.
- ▶ Držák plynového bowdenu (12) stiskněte dohromady. Držák plynového bowdenu (12) se slyšitelně zaaretuje.

Rídítková rukojeť se nemusí opět demontovat.

## 6.3 Montáž a demontáž ochranného krytu

### 6.3.1 Montáž ochranného krytu

- ▶ Vypněte motor.



- ▶ Vsuňte ochranný kryt (1) až na doraz do vodiček na převodové skříně.
- ▶ Zašroubujte šrouby (2) a pevně je utáhněte.

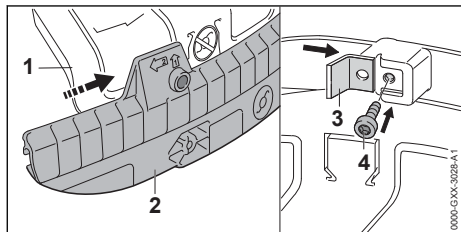
### 6.3.2 Demontáž ochranného krytu

- ▶ Vypněte motor.
- ▶ Šrouby vyšroubujte.
- ▶ Sejměte kryt.

## 6.4 Montáž / demontáž zástěrky

### 6.4.1 Montáž zástěrky

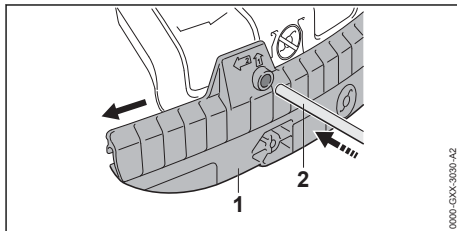
- ▶ Vypněte motor.



- ▶ Vodicí drážku zástěrky (2) nasuňte na lištu univerzálního ochranného krytu (1) tak, až se slyšitelně zaaretuje.
- ▶ Odřezávací nůž (3) vsuňte do vodicí drážky zástěrky (2).
- ▶ Šroub zašroubujte (4) a pevně utáhněte.

### 6.4.2 Demontáž zástěrky

- ▶ Vypněte motor.



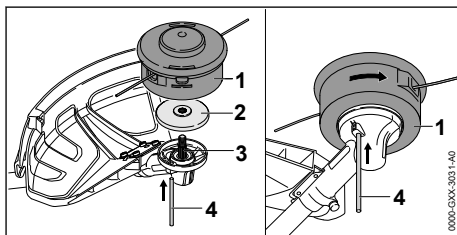
- ▶ Zástrčný trn (2) vsuňte do otvoru v zástěrce (1).
- ▶ Zástěrku (1) se zástrčným trnem (2) stáhněte.

Odřezávací nůž na zástěrce (1) nemusí být opět demontován.

## 6.5 Montáž a demontáž žací hlavy

### 6.5.1 Montáž žací hlavy

- ▶ Vypněte motor.



- ▶ Přítlačný talíř (2) položte na hřídel (3) tak, aby menší průměr směřoval nahoru.
- ▶ Nasadte žací hlavu (1) na hřídel (3) a rukou ji otáčejte v protisměru chodu hodinových ručiček.
- ▶ Zamáčkněte zástrčný trn (4) až na doraz do otvoru a držte ho zamáčkнутý.
- ▶ Otáčejte žací hlavou (1) v protisměru chodu hodinových ručiček tak dlouho, až se zástrčný trn (4) zaaretuje. Hřídel (3) je zablokována.
- ▶ Žací hlavu (1) rukou pevně utáhněte.
- ▶ Vytáhněte zástrčný trn (4).

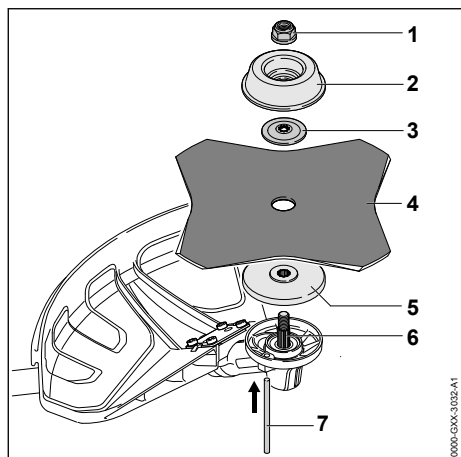
### 6.5.2 Demontáž žací hlavy

- ▶ Vypněte motor.
- ▶ Zástrčný trn zamáčkněte až na doraz do otvoru a držte ho zamáčkнутý.
- ▶ Žací hlavou otáčejte tak dlouho, až se zástrčný trn zaaretuje. Hřídel je zablokována.
- ▶ Žací hlavu vyšroubujte ve směru chodu hodinových ručiček.
- ▶ Přítlačný talíř sejměte.
- ▶ Vytáhněte zástrčný trn.

## 6.6 Montáž a demontáž kovových řezných/žacích nástrojů

### 6.6.1 Montáž kovového řezného/žacího nástroje

- ▶ Vypněte motor.



- ▶ Přítlačný talíř (5) položte na hřídel (6) tak, aby menší průměr směřoval nahoru.
- ▶ Kovový řezný/žací nástroj (4) položte na přítlačný talíř (5). Pokud se bude používat pilový kotouč nebo žací list na trávu s více než 4 břity: ostří břitů vyrovnejte tak, aby jejich směr odpovídal šípce udávající směr otáčení na ochranném krytu.
- ▶ Přítlačný kotouč (3) položte na kovový řezný/žací nástroj (4) tak, aby vypouklá strana směřovala nahoru.
- ▶ Otočný unášecí talíř (2) položte na přítlačný kotouč (3) tak, aby uzavřená strana směřovala nahoru.
- ▶ Zástrčný trn (7) zamáčkněte až na doraz do otvoru a držte ho zamáknutý.
- ▶ Kovovým řezným/žacím nástrojem (4) otáčejte tak dlouho v protisměru chodu hodinových ručiček, až se zástrčný trn (7) zaaretuje. Hřídel (6) je zablokovaný.
- ▶ Matici (1) našroubujte v protisměru chodu hodinových ručiček a pevně ji utáhněte.
- ▶ Zástrčný trn (7) vytáhněte.

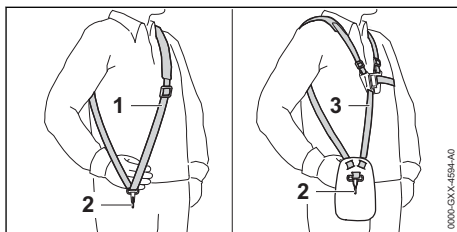
### 6.6.2 Demontáž kovových řezných/žacích nástrojů

- ▶ Vypněte motor.
- ▶ Zamáčkněte zástrčný trn až na doraz do otvoru a držte ho zamáknutý.

- ▶ Otáčejte kovovým řezným/žacím nástrojem ve směru chodu hodinových ručiček tak dlouho, až se zástrčný trn zaaretuje. Hřídel je zablokována.
- ▶ Odšroubujte matici ve směru chodu hodinových ručiček.
- ▶ Sejměte připevňovací díly, kovový řezný nástroj a přítlačný talíř.
- ▶ Vytáhněte zástrčný trn.

## 7 Nastavení vyžinače pro uživatele

### 7.1 Nasazení a nastavení nosného systému

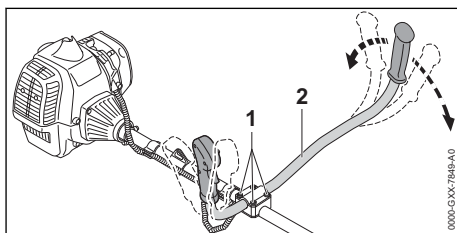


- ▶ Nasadte si jednoramenní závěsné zařízení (1) nebo dvouramenní závěsné zařízení (3).
- ▶ Jednoramenní závěsné zařízení (1) nebo dvouramenní závěsné zařízení (3) nastavte tak, aby karabinka (2) ležela asi o šířku jedné dlaně pod pravým bokem.

### 7.2 Nastavení řídkové rukojeti

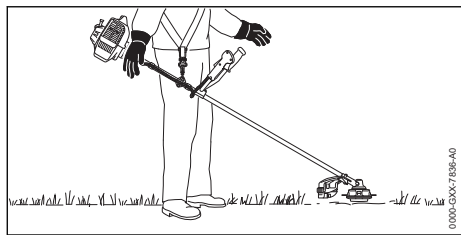
Řídková rukojeť může být v závislosti na tělesné výšce uživatele nastavena do různých poloh.

- ▶ Vypněte motor.
- ▶ Zavěste vyžinač na závěsném držáku do karabinky nosného systému.



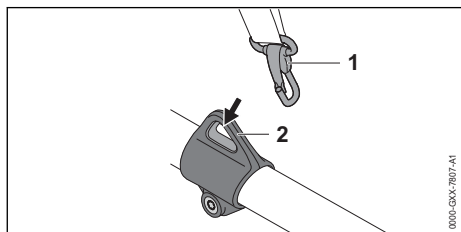
- ▶ Šrouby (1) povolit.
- ▶ Řídkovou rukojeť (2) vyklopte do požadované polohy.
- ▶ Pevně utáhněte šrouby (1).

## 7.3 Vyvážení vyžinače

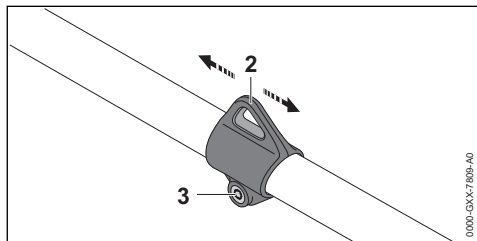


Řezný/žací nástroj musí lehce přiléhat k zemi.

- ▶ Vypněte motor.



- ▶ Závěsný držák (2) zavěste do karabinky (1).
- ▶ Vyžinač nechte vyvážit.
- ▶ Pokud je nutné polohu řezného/žacího nástroje ve vyváženém stavu přizpůsobit:



- ▶ Povolte šroub (3).
- ▶ Držák (2) posuňte po tyči tak, aby se ve vyváženém stavu dosáhlo správné polohy.
- ▶ Šroub (3) pevně utáhněte.

## 8 Příprava palivové směsi a natankování vyžinače

### 8.1 Příprava palivové směsi

K této kapitole je k dispozici video.



[www.stihl.com/sxpweh](http://www.stihl.com/sxpweh)

Palivo pro tento vyžinač se skládá ze směsi benzínu a oleje pro dvoutaktní motory v poměru 1:50.

STIHL doporučuje již hotově namíchané palivo STIHL MotoMix.

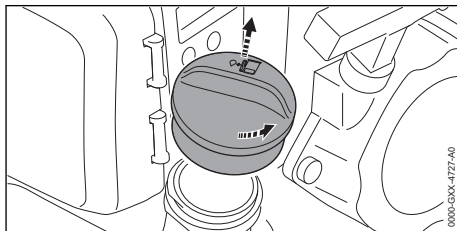
Pokud bude směs připravována samotným uživatelem, může být používán jenom olej pro dvoutaktní motory STIHL nebo jiný vysokovýkonný olej pro motory kategorií JASO FB, JASO FC, JASO FD, ISO-L-EGB, ISO-L-EGC nebo ISO-L-EGD.

STIHL předpisuje olej pro dvoutaktní motory STIHL HP Ultra nebo stejně hodnotný vysokovýkonný motorový olej, aby mohly být zaručeny emisní mezní hodnoty po celou dobu životnosti stroje.

- ▶ Zajistěte, aby oktanové číslo benzínu činilo nejméně 90 ROZ a podíl alkoholu v benzínu nebyl vyšší než 10 % (pro Brazílii: 27 %).
- ▶ Zajistěte, aby používaný olej pro dvoutaktní motory splňoval požadavky.
- ▶ V závislosti na požadovaném množství paliva zjistěte správná množství oleje pro dvoutaktní motory a benzínu ve směšovací poměru 1:50. Příklady pro palivové směsi:
  - 20 ml oleje pro dvoutaktní motory, 1 l benzínu
  - 60 ml oleje pro dvoutaktní motory, 3 l benzínu
  - 100 ml oleje pro dvoutaktní motory, 5 l benzínu
- ▶ Nalijte do čistého kanystru přípustného pro přechovávání paliva nejdříve olej pro dvoudobé motory, potom benzín.
- ▶ Směs paliva promíchejte.

### 8.2 Natankujte vyžinač

- ▶ Vypněte motor.
- ▶ Vyžinač položte na rovnou plochu tak, aby uzávěr palivové nádržky směřoval nahoru.
- ▶ Oblast okolo uzávěru palivové nádržky očistěte vlhkým hadrem.

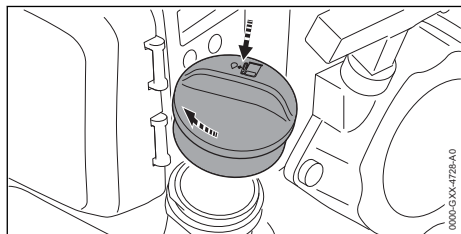


- ▶ Uzávěrem palivové nádrčky otáčejte proti směru hodinových ručiček tak dlouho, až lze uzávěr palivové nádrčky sejmout.
- ▶ Uzávěr palivové nádrčky sejměte.

### UPOZORNĚNÍ

- Palivo se může působením světla, slunečního záření a extrémních teplot rychleji rozmísit nebo zestátnout. Pokud se bude tankovat rozmísené nebo staré palivo, může být vyžinač poškozen.
  - ▶ Směs paliva promíchejte.
  - ▶ Netankujte palivo, které bylo více než 30 dní (STIHL MotoMix: 5 let) skladováno.

- ▶ Palivo vlijte tak, aby nedošlo k žádnému rozliti paliva a aby hladina paliva zůstala nejméně 15 mm pod okrajem palivové nádrčky.





- ▶ Uzávěr palivové nádrčky nasadte na palivovou nádrčku.
- ▶ Uzávěrem palivové nádrčky otočte až na doraz ve směru chodu hodinových ručiček a rukou ho pevně utáhněte. Palivová nádrčka je uzavřena.

## 9 Startování a vypínání motoru

### 9.1 Zvolte správný startovací proces


#### Kdy musí být motor připraven pro startování?

Motor musí být připraven pro startování pokud je splněna jedna z níže uvedených podmínek:

- Motor má teplotu okolí.
- Motor se při první akceleraci po nastartování vypnul.
- Motor se vypnul, protože byla palivová nádrčka prázdná.
- ▶ Motor připravte k nastartování  9.2 a poté nastartujte motor,  9.3.

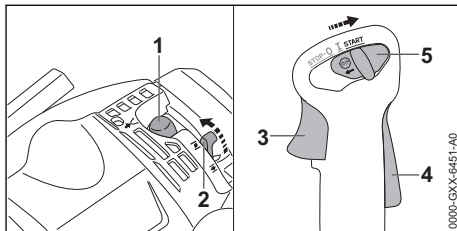
#### Kdy může být motor nastartován přímo?


Motor může být nastartován přímo, pokud motor již alespoň 1 minutu běžel a byl vypnut jenom pro krátké přerušení práce.

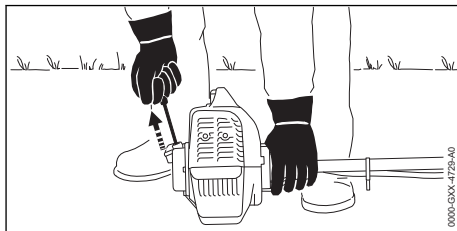
- ▶ Nastartujte motor,  9.3.


### 9.2 Příprava motoru ke startu

- ▶ Zvolte správný startovací proces.
- ▶ Vyžinač položte na rovný podklad tak, aby se řezný/žací nástroj nedotýkal země ani žádných předmětů.
- ▶ Demontujte přepravní kryt.



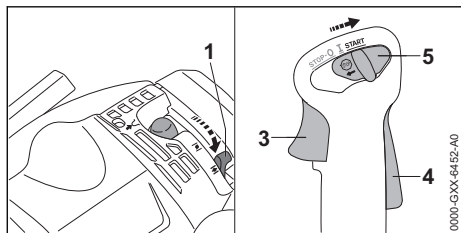
- ▶ Nejméně 5x stiskněte tlačítko ručního čerpadla paliva (1).
- ▶ Ovladač sytiče (2) nastavte do polohy .
- ▶ Stiskněte pojistku plynové páčky (4) a podržte ji stisknutou.
- ▶ Stiskněte plynovou páčku (3) a podržte ji stisknutou.
- ▶ Kombinovanou ovládací páčku (5) nastavte do polohy **START** a držte ji.
- ▶ Plynovou páčku (3) a pojistku plynové páčky (4) pusťte. Kombinovaná ovládací páčka (5) zapadne do polohy **START**.



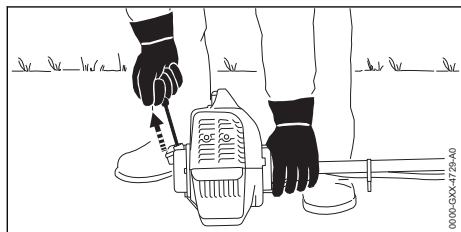
- ▶ Vyžinač přitlačujte pevně s levou rukou na motoru k zemi.
- ▶ Pravou rukou pomalu vytahujte startovací rukojeť až po první znatelný odpor.
- ▶ Startovací rukojeť vytahujte a vracejte rychle za sebou tak dlouho, až se motor jednou zapne a vypne.
- ▶ Pokud se motor nevypne: ovladač sytiče nastavte do polohy , aby se motor nepřehltl. Motor se vypne.

### 9.3 Nastartujte motor

- ▶ Zvolte správný startovací proces.
- ▶ Vyžinač položte na rovný podklad tak, aby se řezný/žací nástroj nedotýkal země ani žádných předmětů.
- ▶ Demontujte přepravní kryt.



- ▶ Nastavte startovací páku klapky (1) do polohy **III** stellen.
- ▶ Stiskněte pojistku plynové páčky (4) a držte ji stisknutou.
- ▶ Stiskněte plynovou páčku (3) a držte ji stisknutou.
- ▶ Kombinovanou ovládací páčku (5) nastavte do polohy **START** a držet ji.
- ▶ Plynovou páčku (3) a pojistku plynové páčky (4) pusťte.  
Kombinovaná páčka (5) zůstane v poloze **START** ein.

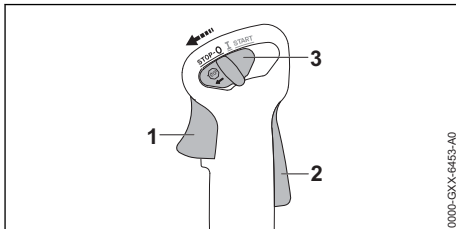


#### UPOZORNĚNÍ

- Pokud přitlačíte vyžinač nohou nebo kolenem k zemi, může dojít k jeho poškození.
  - ▶ Vyžinač přitlačujte pevně levou rukou k zemi. Na tyč nikdy nestoupejte ani neklekejte.
- ▶ Vyžinač přitlačujte pevně levou rukou k zemi.
- ▶ Pravou rukou pomalu vytahujte startovací rukojeť až po první znatelný odpor.
- ▶ Startovací rukojeť rychle vytahujte a vraťte tak dlouho, až motor běží.
- ▶ Krátce stiskněte plynovou páčku (3). Kombinovaná ovládací páčka (5) skočí do polohy **I**. Motor běží ve volnoběhu.

- ▶ Pokud řezný/žací nástroj ve volnoběhu běží: odstraňte závady. Volnoběh není správně seřízen.
- ▶ Pokud se motor nenastartuje: motor připravte pro nastartování a poté se ho pokuste znovu nastartovat.

### 9.4 Vypnutí motoru



- ▶ Pusťte plynovou páčku (1) a pojistku plynové páčky (2). Řezný/žací nástroj se již nepohybuje.
- ▶ Kombinovaný ovladač (3) nastavte do polohy **STOP-0**. Motor se vypne.
- ▶ Pokud se motor nevypne:
  - ▶ Ovladač sytiče nastavte do polohy **NI** a stiskněte plynovou páčku (1). Motor se vypne.
  - ▶ Vyžinač nepoužívejte a vyhledejte odborného prodejce výrobků STIHL. Kombinovaný ovladač je defektní.

## 10 Kontrola vyžinače

### 10.1 Kontrola ovládacích prvků

#### Pojistka plynové páčky a plynová páčka

- ▶ Vypněte motor.
- ▶ Zkuste stisknout plynovou páčku bez stisknutí pojistky plynové páčky.
- ▶ Pokud se plynová páčka dá stisknout: vyžinač dál nepoužívejte a vyhledejte odborného prodejce výrobků STIHL. Pojistka plynové páčky je defektní.
- ▶ Stiskněte pojistku plynové páčky a držte ji stisknutou.
- ▶ Stiskněte plynovou páčku.
- ▶ Pusťte plynovou páčku a pojistku plynové páčky.
- ▶ Pokud se plynová páčka nebo pojistka plynové páčky těžko pohybují nebo se neodpruží do výchozí polohy: vyžinač nepoužívejte a vyhledejte odborného prodejce výrobků STIHL. Plynová páčka nebo pojistka plynové páčky jsou defektní.



**Seřízení plynového bovdenu**

- ▶ Nastartujte motor.
  - ▶ Stiskněte plynovou páčku bez stisknutí pojistky plynové páčky.
  - ▶ Pokud motor akceleruje: seřídte plynový bovden.
- Plynový bovden není správně seřízen.

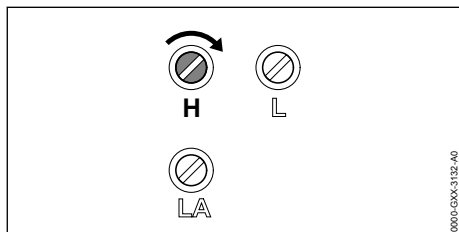
**Vypnutí motoru**

- ▶ Nastartujte motor.
  - ▶ Kombinovaný ovladač nastavte do polohy **STOP-0**.
- Motor se vypne.
- ▶ Pokud se motor nevypne:
    - ▶ Ovladač sytiče nastavte do polohy **N** a stiskněte plynovou páčku.
    - ▶ Motor se vypne.
    - ▶ Vyžinač nepoužívejte a vyhledejte odborného prodejce výrobků STIHL.
- Kombinovaný ovladač je defektní.

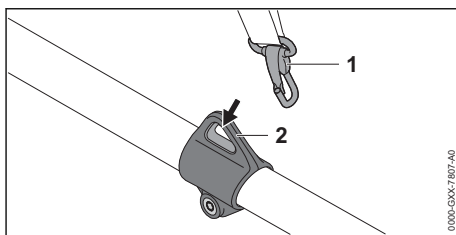
**11 Práce s vyžinačem****11.1 Úprava seřízení karburátoru pro práci ve velké nadmořské výšce**

Pokud se bude s vyžinačem pracovat ve velké nadmořské výšce, nemůže vyžinač již podávat optimální výkon. Seřízení karburátoru může být přizpůsobeno tak, aby vyžinač opět podával optimální výkon.

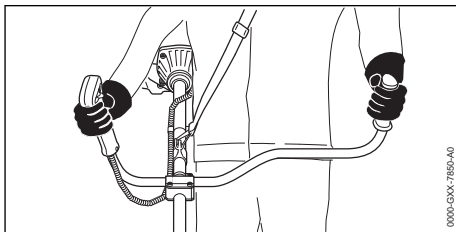
- ▶ Nastartujte motor.
- ▶ Motor po dobu cca 1 minuty zahřívejte rázy plynu.

**UPOZORNĚNÍ**

- ▶ Pokud se pak s vyžinačem bude opět pracovat v nízké nadmořské výšce, může se motor přehřát.
  - ▶ Proveďte standardní seřízení.
- ▶ Hlavním seřizovacím šroubem H otáčejte ve směru chodu hodinových ručiček tak dlouho, až bude vyžinač při práci opět podávat optimální výkon.

**11.2 Jak vyžinač držet a vést**

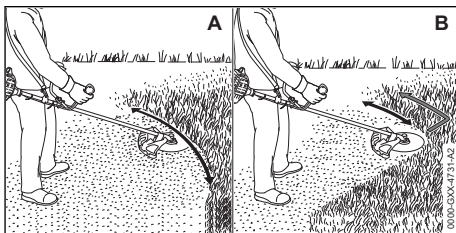
- ▶ Závěsný držák (2) zavěste do karabinky (1).



- ▶ Vyžinač držte pevně pravou rukou za ovládací rukojeť tak, aby palec obepínal ovládací rukojeť.
- ▶ Vyžinač držte levou rukou za rukojeť tak, aby palec obepínal rukojeť.

**11.3 Vyžínání**

Vzdálenost žacího nástroje od země určuje výšku kosení.

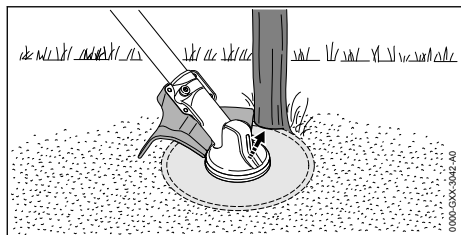
**Vyžínání s žací hlavou (A)**

- ▶ Pohybujte vyžinačem pravidelně sem a tam.
- ▶ Pomalu a kontrolovaně kráčejte vpřed.

**Vyžínání s žacím nožem na trávu nebo s vyžinačím nožem (B)**

- ▶ Pokud se používá kovový žací nástroj: vyžínajte levým pásmem kovového žacího nástroje.
- ▶ Pomalu a kontrolovaně kráčejte vpřed.

## 11.4 Řezání pilovým kotoučem

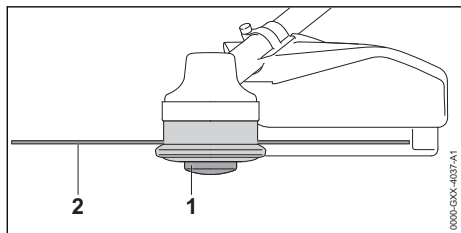


- ▶ Opřete levou stranu ochranného krytu o kmen.
- ▶ Přerážněte kmen jedním řezem na plný plyn.
- ▶ Dodržujte bezpečnostní odstup od dalšího nejbližšího pracovního pásma, který činí nejméně 2 délky stromu.

## 11.5 Doseřizení žacích strun

### 11.5.1 Doseřizení žacích strun na žacích hlavách AutoCut

- ▶ Točící se žací hlavu krátce přitiskněte k zemi. Tím se doseřídí přibližně o 30 mm. Odřezávací nůž v ochranném krytu automaticky odřízne žací struny na správnou délku.



Pokud jsou žací struny kratší než 25 mm, nemohou být automaticky doseřizeny.

- ▶ Vypněte motor.
- ▶ Cívku (1) na žací hlavě stiskněte a podržte ji stisknutou.
- ▶ Žací struny (2) rukou vytáhněte.
- ▶ Pokud již žací struny (2) nemohou být vytaženy: cívku (1) nebo žací struny (2) vyměňte. Cívka je prázdná.

### 11.5.2 Doseřizení žacích strun na žacích hlavách SuperCut

Žací struny se automaticky doseřídí. Odřezávací nůž v ochranném krytu automaticky odřízne žací struny na správnou délku.

Pokud jsou žací struny kratší než 40 mm, nemohou být automaticky doseřizeny.

- ▶ Vypněte motor.
- ▶ Žací struny rukou vytáhněte.

- ▶ Pokud žací struny již nemohou být vytaženy: žací struny vyměňte. Cívka je prázdná.

## 12 Po skončení práce

### 12.1 Po skončení práce

- ▶ Vypněte motor.
- ▶ Vyžinač nechejte vychladnout.
- ▶ Pokud je vyžinač mokry: nechejte vyžinač uschnout.
- ▶ Vyčistěte vyžinač.
- ▶ Vyčistěte ochranný kryt.
- ▶ Vyčistěte žací nástroj.
- ▶ Pokud je namontován kovový žací nástroj: nasadte vhodný přepravní kryt.

## 13 Přeprava

### 13.1 Přeprava vyžinače

- ▶ Vypněte motor.
- ▶ Pokud je namontován kovový žací nástroj: nasadte vhodný přepravní kryt.

#### Nošení vyžinače

- ▶ Vyžinač noste za tyč tak, aby řezný/žací nástroj směřoval dozadu a vyžinač byl vyvážený.

#### Přeprava vyžinače ve vozidle

- ▶ Zajistěte vyžinač tak, aby se nemohl převrátit ani pohnout.

## 14 Skladování

### 14.1 Skladování vyžinače

- ▶ Vypněte motor.
- ▶ Pokud je namontován kovový žací nástroj: nasadte vhodný přepravní kryt.
- ▶ Vyžinač skladujte tak, aby byly splněny níže uvedené podmínky:
  - Vyžinač se nemůže převrátit nebo pohnout.
  - Vyžinač je mimo dosah dětí.
  - Vyžinač je čistý a suchý.
  - Vyžinač je ve stabilní poloze a zajištěný proti pádu.
- ▶ Pokud se vyžinač bude skladovat déle než 30 dní:
  - ▶ Demontujte řezný/žací nástroj.
  - ▶ Otevřete uzávěr palivové nádržky.
  - ▶ Palivovou nádržku vyprázdněte.
  - ▶ Uzavřete palivovou nádržku.
  - ▶ Pokud je k dispozici ruční čerpadlo paliva: před nastartováním motoru stiskněte nejméně 5 krát tlačítko ručního čerpadla paliva.
  - ▶ Motor nastartujte a nechejte ve volnoběhu běžet tak dlouho, až se vypne.

## 15 Čištění

### 15.1 Čištění vyžinače

- ▶ Vypněte motor.
- ▶ Vyžinač nechejte vychladnout.
- ▶ Vyžinač očistěte vlhkým hadrem nebo prostředkem na rozpouštění pryskyřic STIHL.
- ▶ Větrací škvíry vyčistěte štětcem.

### 15.2 Čištění ochranného krytu a řezného/žacího nástroje

- ▶ Vypněte motor.
- ▶ Ochranný kryt a řezný/žací nástroj vyčistěte vlhkým hadrem nebo měkkým štětcem.

## 16 Údržba

### 16.1 Časové intervaly pro údržbu

Časové intervaly pro údržbu jsou závislé na okolních podmínkách a na pracovních podmínkách. STIHL doporučuje níže uvedené časové intervaly pro údržbu:

#### Vždy po 25 provozních hodinách

- ▶ Namažte převodovku.

#### Vždy po 100 provozních hodinách

- ▶ Vyměňte zapalovací svíčku.

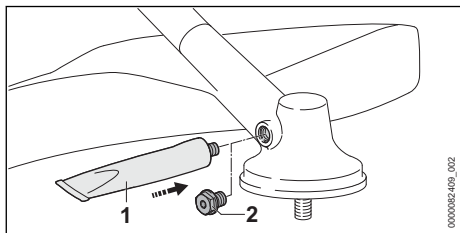
#### Měsíčně

- ▶ Palivovou nádržku nechejte vyčistit u odborného prodejce výrobků STIHL.
- ▶ Sací hlavu v palivové nádrži nechejte vyčistit u odborného prodejce výrobků STIHL.

#### Ročně

- ▶ Sací hlavu v palivové nádrži nechejte vyměnit u odborného prodejce výrobků STIHL.

### 16.2 Mazání převodovky



## 18 Odstranění poruch

### 18.1 Odstranění poruch vyžinače

Většina poruch má stejné příčiny.

- ▶ Vyšroubujte uzávěrný šroub (2).
  - ▶ Pokud není na uzávěrném šroubu (2) viditelný žádný tuk:
    - ▶ Našroubujte tubu s převodovým tukem STIHL (1).
    - ▶ Vmáčkněte do převodové skříně 5 g převodového tuku STIHL.
    - ▶ Vyšroubujte tubu s převodovým tukem STIHL (1).
    - ▶ Uzávěrný šroub (2) zašroubujte a pevně utáhněte.
    - ▶ Vyžinač provozujte po dobu 1 minuty bez zátěže.
- Převodový tuk STIHL se rovnoměrně rozmístí.

### 16.3 Ostření a vyvážení kovového řezného/žacího nástroje

Správné ostření a vyvažování kovového řezného/žacího nástroje vyžaduje velkou praxi.

STIHL doporučuje nechat kovové řezné/žací nástroje ostřit a vyvažovat u odborného prodejce výrobků STIHL.

- ▶ Kovové řezné/žací nástroje ostřit tak, jak je to popsáno v návodu k použití a na obalu používaného řezného/žacího nástroje.

## 17 Oprava

### 17.1 Oprava vyžinače a řezného/žacího nástroje

Uživatel nemůže vyžinač a řezný/žací nástroj opravovat sám.

- ▶ Pokud je vyžinač nebo řezný/žací nástroj poškozen: vyžinač nebo řezný/žací nástroj nepoužívat a vyhledat odborného prodejce výrobků STIHL.

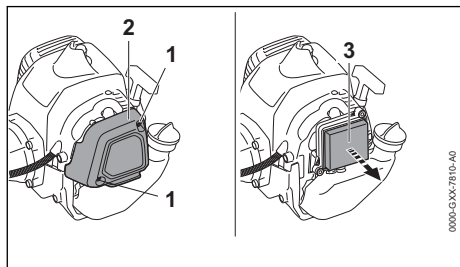
- ▶ Proveďte následující opatření:
  - ▶ Vyměňte vzduchový filtr.
  - ▶ Vyčistěte nebo vyměňte zapalovací svíčku.
  - ▶ Proveďte standardní seřízení.
  - ▶ Seřídte volnoběh.
  - ▶ Upravte seřízení karburátoru pro práci ve velké nadmořské výšce.
- ▶ Pokud porucha trvá i nadále: proveďte opatření z následující tabulky.

Porucha	Příčina	Odstranění závady
Motor nejde nastartovat.	V palivové nádržce není dost paliva.	▶ Připravte palivovou směs a vyžinač natankujte.
	Motor je přesycený.	▶ Odvětrejte spalovací prostor.
	Karburátor je příliš horký.	▶ Vyžinač nechejte vychladnout. ▶ Než se motor nastartuje: nejméně 10x stiskněte tlačítko ručního čerpadla paliva.
	Karburátor je zledovatělý.	▶ Nechejte vyžinač zahřát na +10 °C.
Motor ve volnoběhu běží nepravidelně.	Karburátor je zledovatělý.	▶ Nechejte vyžinač zahřát na +10 °C.
Motor se ve volnoběhu vypíná.	Karburátor je zledovatělý.	▶ Nechejte vyžinač zahřát na +10 °C.

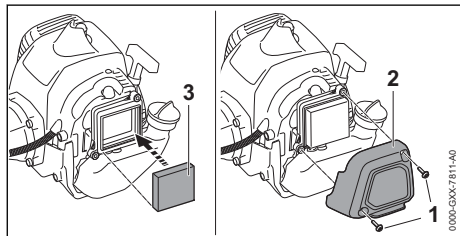
## 18.2 Výměna vzduchového filtru

Vzduchový filtr nemůže být čištěn. Pokud se výkon motoru snižuje nebo je vzduchový filtr poškozený, musí se vzduchový filtr vyměnit.

- ▶ Vypněte motor.
- ▶ Ovladač sytiče otočte do polohy **I**.



- ▶ Vyšroubujte šrouby (1) a sejměte víko filtru (2).
- ▶ Pásmo okolo vzduchového filtru (3) očistěte vlhkým hadrem nebo štětcem.
- ▶ Vzduchový filtr (3) vyjměte.

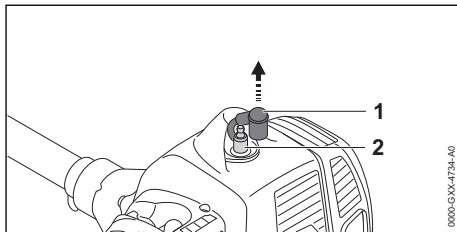


- ▶ Vsaďte nový vzduchový filtr (3).

- ▶ Nasadte víko filtru (2).
- ▶ Šrouby zašroubujte (1) a pevně utáhněte.

## 18.3 Čištění zapalovací svíčky

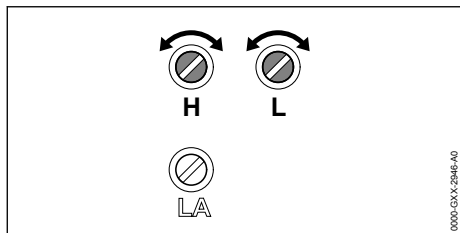
- ▶ Vypněte motor.
- ▶ Vyžinač nechejte vychladnout.



- ▶ Stáhněte nástrčku zapalovací svíčky (1).
- ▶ Pokud je oblast okolo zapalovací svíčky (2) znečištěna: otřete oblast okolo zapalovací svíčky (2) vlhkým hadrem.
- ▶ Vyšroubovat zapalovací svíčku (2).
- ▶ Zapalovací svíčku (2) vyčistěte vlhkým hadrem.
- ▶ Pokud je zapalovací svíčka (2) zkorodovaná: zapalovací svíčku (2) vyměňte.
- ▶ Zapalovací svíčku (2) zašroubujte a pevně utáhněte.
- ▶ Nástrčku zapalovací svíčky (1) pevně přitlačte.

## 18.4 Provedení standardního seřízení

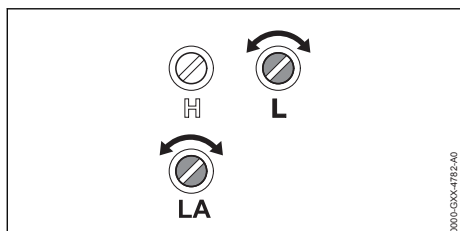
- ▶ Vypněte motor.



- ▶ Hlavním seřizovacím šroubem H otáčejte až na doraz v protisměru chodu hodinových ručiček.
- ▶ Seřizovacím šroubem volnoběhu L otočte až na doraz ve směru hodinových ručiček.
- ▶ Šroubem volnoběhu L otočte o 3/4 otáčky v protisměru chodu hodinových ručiček.

### 18.5 Seřizování volnoběhu

- ▶ Proveďte standardní seřízení.
- ▶ Nastartujte motor.
- ▶ Motor po dobu cca 1 minuty zahřívejte rázy plynu.



#### Motor se ve volnoběhu vypíná

- ▶ Dorazovým šroubem volnoběhu LA otáčejte pomalu ve směru chodu hodinových ručiček tak dlouho, až se řezný/žací nástroj začne roz-táčet.
- ▶ Dorazovým šroubem volnoběhu LA otočte 1 otáčku v protisměru chodu hodinových ručiček.

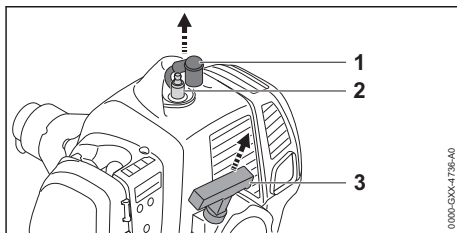
#### Motor běží ve volnoběhu nekldně nebo špatně akceleruje

- ▶ Seřizovacím šroubem volnoběhu L otáčejte ve směru nebo v protisměru chodu hodinových ručiček tak dlouho, až motor běží rovnoměrně a dobře akceleruje.

#### Řezný/žací nástroj se ve volnoběhu trvale točí

- ▶ Dorazovým šroubem volnoběhu LA otáčejte v protisměru chodu hodinových ručiček tak, až se řezný/žací nástroj zastaví.
- ▶ Dorazovým šroubem volnoběhu LA otočte 1 otáčku v protisměru chodu hodinových ručiček.

## 18.6 Odvětrání spalovacího prostoru



- ▶ Stáhněte nástrčku zapalovací svíčky (1).
- ▶ Vyšroubujte zapalovací svíčku (2).
- ▶ Zapalovací svíčku (2) vysušte.

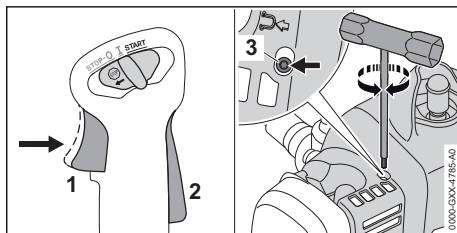
### ! VAROVÁNÍ

- ▶ Pokud při odpojení konektoru zapalovací svíčky vytáhnete startovací rukojeť, může dojít k úniku jisker ven. Jiskry mohou ve snadno hořlavém nebo explozivním okolí vyvolat požáry nebo exploze. Může tak dojít k těžkým úrazům či úmrtí osob a ke vzniku věcných škod.
  - ▶ Kombinovaný ovladač nastavte do polohy **STOP-0** dříve, než se vytáhne startovací rukojeť.

- ▶ Kombinovaný ovladač nastavte do polohy **STOP-0**.
- ▶ Startovací rukojeť (3) několikrát za sebou vytáhněte a zase pusťte zpět. Spalovací prostor je odvětrán.
- ▶ Zapalovací svíčku (2) zašroubujte a pevně utáhněte.
- ▶ Nástrčku zapalovací svíčky (1) pevně přitiskněte.

## 18.7 Seřízení plynového bowdenu

- ▶ Nastartujte motor.



- ▶ Stiskněte plynovou páčku (1) bez stisknutí pojistky plynové páčky (2).
- ▶ Pokud motor akceleruje: plynovou páčku (1) držte stisknutou a šroubem (3) otáčejte v protisměru chodu hodinových ručiček tak dlouho, až motorové otáčky již slyšitelně neklesají. Plynový bowden byl příliš silně napnutý.

- ▶ Stiskněte plynovou páčku (1) a držte ji stisknutou bez stisknutí pojistky plynové páčky (2).
- ▶ Šroubem (3) otáčejte ve směru chodu hodinových ručiček tak dlouho, až motor akceleruje.
- ▶ Šroubem (3) otočte 1,5 otáčky v protisměru chodu hodinových ručiček.  
Motor běží ve volnoběhu a plynový bowden je správně seřízen.
- ▶ Vypněte motor.

## 19 Technická data

### 19.1 Vyzínač STIHL FS 235

- Zdvihový objem: 36,3 cm<sup>3</sup>
- Výkon podle ISO 8893: 1,55 kW (2,1 k) při 9000 ot/min
- Volnoběžné otáčky: 2800 ot/min
- Maximální otáčky výstupního hřídele: 7900 ot/min
- Přípustné zapalovací svíčky: Bosch WSR 6 F od firmy STIHL
- Vzdálenost elektrod zapalovací svíčky: 0,5 mm
- Hmotnost s prázdnou palivovou nádržkou, bez řezného/žacího nástroje a ochranného krytu: 6,8 kg
- Délka bez žacího nástroje: 1807 mm
- Maximální objem palivové nádržky: 810 cm<sup>3</sup> (0,81 l)

### 19.2 Akustické a vibrační hodnoty

Hodnota K pro hladinu akustického tlaku je 2 dB(A). Hodnota K pro hladinu akustického výkonu je 2 dB(A). Hodnota K pro vibrační hodnoty je 2 m/s<sup>2</sup>.

#### Použití s žací hlavou

- Hladina akustického tlaku  $L_{peq}$  měřená podle ISO 22868: 99 dB(A).
- Hladina akustického výkonu  $L_{weq}$  měřená podle ISO 22868: 108 dB(A).

## 20 Kombinace řezných/žacích nástrojů, ochranných krytů a nosných systémů

### 20.1 Kombinace žacích nástrojů, ochranných krytů a nosných systémů

Řezný/žací nástroj	Ochranný kryt	Nosný systém
<ul style="list-style-type: none"> <li>– Žací hlava AutoCut C 26-2</li> <li>– Žací hlava AutoCut 27-2</li> <li>– Žací hlava AutoCut 36-2</li> <li>– Žací hlava DuroCut 20-2</li> <li>– Žací hlava PolyCut 18-2</li> <li>– Žací hlava PolyCut 28-2</li> <li>– Žací hlava SuperCut 20-2</li> <li>– Žací hlava TrimCut 32-2</li> </ul>	<ul style="list-style-type: none"> <li>– Univerzální ochranný kryt společně se zástěrkou a odřezávacím nožem</li> </ul>	<ul style="list-style-type: none"> <li>– Jednoramenní závěsné zařízení</li> <li>– Dvouramenní závěsné zařízení s rychlo-rozepínacím zařízením</li> </ul>

- Vibrační hodnota  $a_{hv, eq}$  měřená podle ISO 22867:
  - Ovládací rukojeť: 4,1 m/s<sup>2</sup>.
  - Levá rukojeť: 5,1 m/s<sup>2</sup>.

#### Použití s kovovým řezným/žacím nástrojem

- Hladina akustického tlaku  $L_{peq}$  měřená podle ISO 22868: 99 dB(A).
- Hladina akustického výkonu  $L_{weq}$  měřená podle ISO 22868: 108 dB(A).
- Vibrační hodnota  $a_{hv, eq}$  měřená podle ISO 22867:
  - Ovládací rukojeť: 2,9 m/s<sup>2</sup>.
  - Levá rukojeť: 4,3 m/s<sup>2</sup>.

Údaje ke splnění směrnice 2002/44/ES pro zaměstnavatele o vibracích viz [www.stihl.com/vib](http://www.stihl.com/vib).

### 19.3 REACH

REACH je názvem ustanovení EG o registraci, klasifikaci a povolení chemikálií.

Informace ohledně splnění ustanovení REACH se nacházejí pod [www.stihl.com/reach](http://www.stihl.com/reach).

### 19.4 Emisní hodnoty spalin

Hodnota CO<sub>2</sub> naměřená v rámci postupu schvalování typu EU je uvedena na webové adrese [www.stihl.com/co2](http://www.stihl.com/co2) ve specifických technických údajích výrobku.

Naměřená hodnota CO<sub>2</sub> byla zjištěna na reprezentativním motoru podle normovaného zkušebního procesu za laboratorních podmínek a není žádnou výslovnou nebo implikovanou zárukou výkonu určitého motoru.

Na základě řádného používání a údržby popsané v tomto návodu k obsluze jsou splněny platné požadavky na emise výfukových plynů. Při změnách na motoru provozní povolení zaniká.

Řezný/žací nástroj	Ochranný kryt	Nosný systém
<ul style="list-style-type: none"> <li>- Žací list na trávu 230-2 (Ø 230 mm)</li> <li>- Žací list na trávu 230-4 (Ø 230 mm)</li> <li>- Žací list na trávu 230-8 (Ø 230 mm)</li> <li>- Žací list na trávu 260-2 (Ø 260 mm)</li> </ul>	<ul style="list-style-type: none"> <li>- Univerzální ochranný kryt bez zástěrky</li> </ul>	<ul style="list-style-type: none"> <li>- Jednoramenní závěsné zařízení</li> <li>- Dvouramenní závěsné zařízení s rychlo-rozepínacím zařízením</li> </ul>
<ul style="list-style-type: none"> <li>- Vyžínací nůž 250-3 (Ø 250 mm)</li> </ul>	<ul style="list-style-type: none"> <li>- Univerzální ochranný kryt bez zástěrky</li> </ul>	<ul style="list-style-type: none"> <li>- Jednoramenní závěsné zařízení</li> <li>- Dvouramenní závěsné zařízení s rychlo-rozepínacím zařízením</li> </ul>
<ul style="list-style-type: none"> <li>- Pílový kotouč 200-22 s dlátovými zuby (Ø 200 mm)</li> <li>- Pílový kotouč 200-22 HP s dlátovými zuby (Ø 200 mm)</li> </ul>	<ul style="list-style-type: none"> <li>- Doraz</li> </ul>	<ul style="list-style-type: none"> <li>- Dvouramenní závěsné zařízení s rychlo-rozepínacím zařízením</li> </ul>

## 21 Náhradní díly a příslušenství

### 21.1 Náhradní díly a příslušenství

**STIHL** Tyto symboly označují originální náhradní díly STIHL a originální příslušenství STIHL.

STIHL doporučuje používat originální náhradní díly STIHL a originální příslušenství STIHL.

Náhradní díly a příslušenství jiných výrobců nemohou být i přes pečlivý monitoring trhu firmou STIHL posouzeny ohledně jejich spolehlivosti, bezpečnosti a vhodnosti a STIHL také nemůže ručit za jejich použití.

Originální náhradní díly STIHL a originální příslušenství STIHL jsou k dostání u odborného prodejce výrobků STIHL.

## 22 Likvidace

### 22.1 Likvidace vyžínače

Informace týkající se likvidace jsou k dostání u místních úřadů a odborného prodejce výrobků STIHL.

Nesprávná likvidace může být zdraví škodlivá a zatěžovat životní prostředí.

- Výrobky STIHL včetně obalů odevzdejte na vhodném sběrném místě k opětovnému zhodnocení v souladu s místními předpisy.
- Nelikvidujte s domácím odpadem.

## 23 Prohlášení o konformitě EU

### 23.1 Vyžínač STIHL FS 235

ANDREAS STIHL AG & Co. KG  
Badstraße 115

D-71336 Waiblingen

Německo

na vlastní zodpovědnost prohlašuje, že výrobek

- Konstrukce: vyžínač
- Výrobní značka: STIHL
- Typ: FS 235
- Sériová identifikace: 4151

odpovídá patřičným předpisům ve znění směrnic 2011/65/EU, 2006/42/ES, 2014/30/EU a 2000/14/ES a je vyvinut a vyroben podle následujících norem ve verzích platných vždy k datu výroby: EN ISO 11806-1, EN 55012, EN 61000-6-1.

Ke zjištění naměřené a zaručené hladiny akustického výkonu se postupovalo podle směrnice 2000/14/ES, příloha VIII.

- Naměřená hladina akustického výkonu: 111 dB(A)
- Zaručená hladina akustického výkonu: 113 dB(A)

Technické podklady jsou uloženy v oddělení homologace výrobků firmy ANDREAS STIHL AG & Co. KG.

Rok výroby stroje a výrobní číslo jsou uvedeny na vyžínači.

Waiblingen, 1.8.2022

ANDREAS STIHL AG & Co. KG

V zast. 

Robert Olma, Vice President, Regulatory Affairs & Global Governmental Relations

## 24 Adresy

**Hlavní sídlo firmy STIHL**

ANDREAS STIHL AG & Co. KG  
Postfach 1771  
D-71307 Waiblingen

**Distribuční společnosti STIHL**

ČEŠKA REPUBLIKA  
Andreas STIHL, spol. s r.o  
Chrlická 753  
664 42 Modřice









[www.stihl.com](http://www.stihl.com)



0458-507-1021-B



0458-507-1021-B